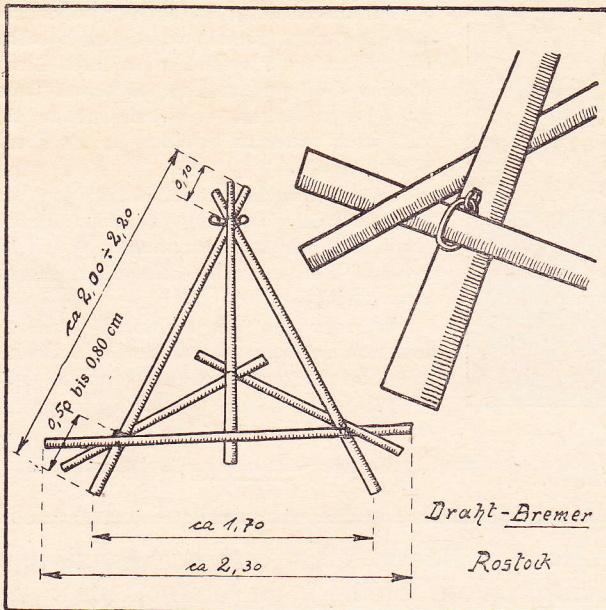


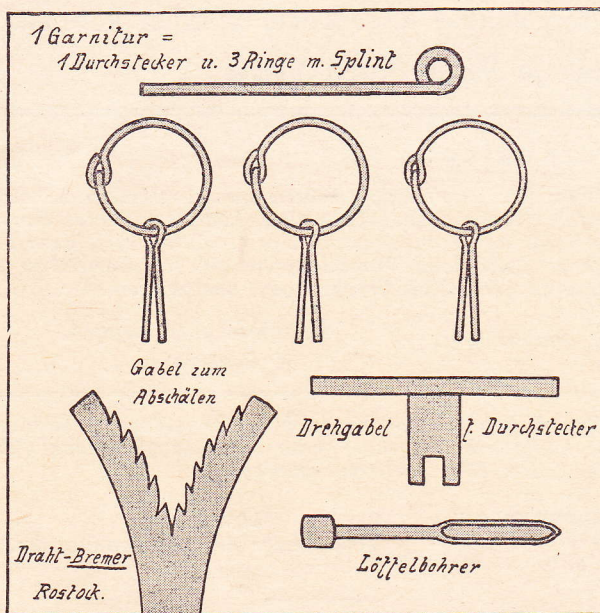
Anweisung

für die Selbstherstellung von Heureutern

zur Sicherung der Heuernte.



Stärke der Aufrechten 5 bis 7 cm.
 Stärke der Querstangen (Auflegehölzer)
 3 bis 5 cm.
 Länge 2,20 m.



Das Abschälen der Kiefern- oder Tannenstangen geschieht zweckmäßig mittels unten abgebildeter gezahnter Schälfgabel aus gehärtetem Stahl, die in einem Holzblock eingelassen wird.

Durchbohren der aufrechten Stangen nach angegebenen Maßen.

Je 3 Stangen oben zusammenstecken und das herausragende gerade Ende des Durchsteckers mit Drehgabel zur Oese umbiegen, wie das bereits gebogene Ende. Splint mit daranhängendem Ring durch das untere Bohrloch stecken und Splintenden umschlagen.

Die Auflegestangen sollen dann mit dem einen Ende im Ring stecken und mit dem anderen Ende auf dem überragenden Teil der anderen Stange lagern.

Die Beschlagteile sind aus prima feuerverzinktem starken Draht hergestellt.

Preis der 4teiligen Garnitur (1 Durchstecker und 3 Ringe mit Splinten) **39 Pfennig**.

Werkzeuge:

Gezahnte Stahlgabel zum Abschälen	} Preis einer Garnitur 4,80 Mark.
Drehgabel	
Löffelbohrer	

Für Draht-Bremer's zerlegbare Heu-Hütte kostet die 14teilige Garnitur Beschlagteile **80 Pfennig**.
 (Sonderpreisliste bitte anfordern.)

Verlangen Sie unsere
 lehrreiche Broschüre:
„Neuzeitliche Weide-Anlagen“
 Ansaat, Düngung, Pflege
 und Unterhaltung der Weide.

Eisenwerk Draht-Bremer, Rostock

Abteil.: **Gründlandgeräte / Stalleinrichtungen** / Telegr.: Drahtbremer Rostock / **Tei. 4344** (Sammel-Nr.) / Krämerstr.

ABZGL. 10 PROZ. RABATT

Blechwasserstiefel

zum Arbeiten in Gräben oder moorigem Gelände

in prima verbleiter Ausführung sorgfältig und vollkommen wasserdicht gearbeitet

Ovale Form, 33 × 12 cm lichte Weite und 50 cm Höhe, mit **Spannriemen** u. **Schnalle** zum Befestigen über d. Fuß.

Die Stiefel werden über das Schuhzeug gezogen und passen für jede Fußgröße

Preis je Paar Mark 18,—

Einer mehrfachen Anregung aus meinem Kundenkreise folgend, liefere ich die Wasserstiefel auch in einer Höhe von 30 cm.

Diese kosten je Paar Mark 15,—



(Durch D. R. G. M. geschützt.)
Aufgenommen durch Lehr- und Forschungs-Anstalt für Gartenbau in Berlin-Dahlem.

Auszug aus einem Zeitungsaufsatz von Herrn Landes-Oekonomie-Rat L. Niggel, Steinach bei Straubing.

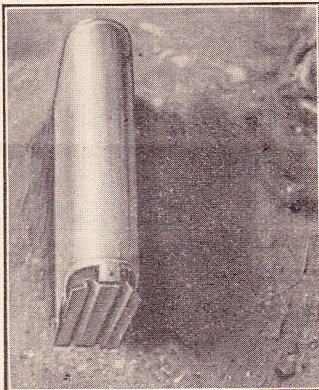
Für die Arbeiten im Wasser haben sich **Stiefel aus Blech** vorzüglich bewährt. Die Arbeiter können in solchen Blechstiefeln den ganzen Tag trockenen Fußes im Wasser stehen, d. h., sie stellen sich mit ihren warmen Schuhen in die Blechstiefel hinein.

Die Blechwasserstiefel haben den Vorteil, daß sie eine gute Haltbarkeit haben, wenn sie nur einigermaßen pfleglich behandelt werden. Die Anschaffungskosten sind geringe.

Wir arbeiten seit mehreren Jahren in unserem Betriebe zur größten Zufriedenheit mit dieser eigenartigen Art von Stiefeln.

Die Stiefel werden **preiswert** hergestellt von der bekannten Firma

Draht-Bremer in Rostock.



Für steinigen und scharfen Boden wird aus der Praxis empfohlen, unter die Blechsohle vom Stellmacher eine 4 bis 6 cm starke Holzsohle legen zu lassen, um die Blechsohle zu schützen.

Bei moorigem Boden kann man das Loslösen des Stiefels aus diesem dadurch erleichtern, daß man die Holzsohle mit durchlaufenden Einkerbungen versieht, wie auf nebenstehendem Bild ersichtlich. Wer solche Holzsohlen anbringen will, bestellt am besten die Stiefel gleich mit Eisenlaschen am unteren Rand, damit diese vor der Badverbleiung angebracht werden können.

Mehrpreis je Paar Mark 1,60

Beispielsweise Gutachten:

Die Blechstiefel haben sich zum Entkrauten und zur Grabenräumung bisher recht gut bewährt.

Eine eingehende Abhandlung werden wir wahrscheinlich im Laufe des Sommers veröffentlichen können. Wir können für den genannten Zweck aber schon jetzt Ihre Stiefel empfehlen.

Berlin-Dahlem, 7. März 1927. Landesök.-Rat Prof. Echtermeyer
Dir. der Lehr- u. Forschungs-Anstalt für Gartenbau in Berlin-Dahlem.

Dort, wo regelmäßig Grabenräumungsarbeiten in nicht zu tiefen Gräben auszuführen sind, können wir dies dauerhafte Gerät auf Grund der auf den Moorversuchsfeldern der Dahlemer Lehr- und Forschungsanstalt für Gartenbau in Großbeeren gemachten Erfahrungen, nur empfehlen.

18. Januar 1928. Reinhold und Schulz,
Großbeeren.

Die von Ihnen bezogenen Blechwasserstiefel sind zu meiner Zufriedenheit ausgefallen. Schon seit über 10 Jahren habe ich keine Leute mehr gehabt, die wasserdichte Stiefel hatten und in die Gräben steigen konnten, sondern holten den Schlamm mittels eines Hakens von oben heraus. Die Gräben wurden deshalb nie richtig geräumt und die Wiesen versauerten. Mit den Blechstiefeln konnten die Gräben wieder schnell und gut geräumt werden. Ich kann die Stiefel jedem Interessenten bestens empfehlen.

1928. Gutsbesitzer Wilh. Westphal, Rosenthal.

Das bezogene Paar hat sich bisher glänzend bewährt. Meine Leute arbeiten sehr gerne in ihnen. Ich kann diese Schuhe jedem Berufskollegen empfehlen.

Schmachthagen, den 8. März 1927. Dr. Simon,
Vorsitzender des Grünlandvereins.

Eisenwerk Draht-Bremer, Rostock

Abteil.: Grünlandgeräte / Stalleinrichtungen / Telegr.: Drahtbremer Rostock / Tel. 4344 (Sammel-Nr.) / Krämerstr.